

# إرشادات الاستعمال

إرشادات هامة خاصة بالسلامة  
قبل القيام باستعمال سطح الطبخ السيراميكي - الزجاجي  
التركيب  
التوصيلات الكهربائية  
نصائح لتوفير الطاقة  
نصائح للمحافظة على البيئة  
العناية والصيانة لسطح الطبخ الزجاجي - الخزفي  
دليل تحري الأعطال  
خدمة ما بعد البيع

## إرشادات هامة للسلامة

### سلامتك وسلامة الآخرين مهمة

#### جدًا

هذا الكتيب والجهاز نفسه يقدمان رسائل هامة خاصة بالسلامة يجب قراءتها ومراعاتها في جميع الأوقات.

#### **تحذير:**

- كل رسائل السلامة تحدد الخطر/التحذير المحتمل التي تشير إليه وتشير إلى كيفية تقليل مخاطر الإصابة والتلف والصدمة الكهربائية الناتجة عن الاستخدام غير الصحيح للجهاز. تأكد من الالتزام بما يلي:
- يجب فصل الجهاز عن مصدر الطاقة قبل القيام بأي أعمال تركيب.
- يجب القيام بعمليات التركيب والصيانة بمعرفة فني متخصص وفقًا لإرشادات جهة التصنيع ولوائح السلامة المحلية المعمول بها. لا تقم بإصلاح أو استبدال أي جزء من أجزاء الجهاز ما لم ينص دليل المستخدم على ذلك بالتحديد.
- هذا الجهاز يجب توصيله أرضياً.

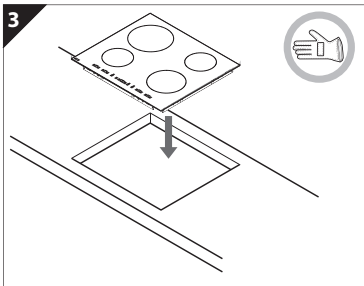
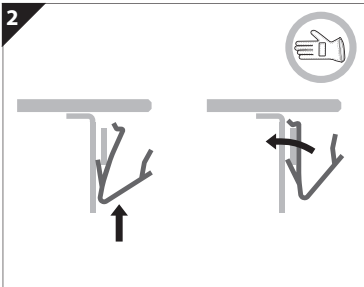
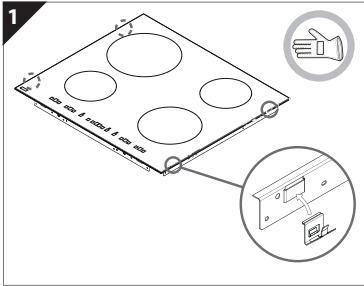
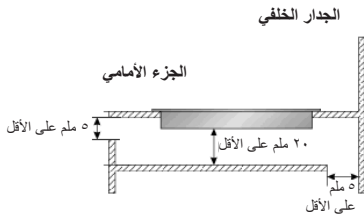
- يجب أن يكون كابل الطاقة طويلاً بشكل يكفي لتوصيل الجهاز - وهو مُركَّب في الكابينة - بمصدر الطاقة.
- لضمان امتثال عملية التركيب للوائح السلامة الحالية، يلزم استخدام مفتاح أحادي القطب ذي فجوة تلامس لا تقل عن 3 ملم.
- لا تستخدم مقابس متعددة أو سلك إطالة.
- لا تسحب كابل الطاقة الخاص بالجهاز.
- يجب ألا يستطيع المستخدم الوصول إلى الأجزاء الكهربائية بعد التركيب.
- صممت هذا الجهاز للاستخدام المنزلي في طهي الأطعمة فقط لا يسمح بأي استخدام آخر (تدفئة الغرف مثلاً). لا تتحمل الشركة المصنعة أي مسؤولية بشأن أي استخدامات غير ملائمة أو أي ضبط غير صحيح لمفاتيح التحكم.
- يصبح الجهاز وأجزاؤه التي يمكن الوصول إليها ساخنة أثناء الاستخدام. ولذا، ينبغي توخي الحذر لتجنب ملامسة عناصر التسخين. ويجب إبعاد الأطفال دون الأعوام الثمانية ما لم يتوفر لهم الإشراف الدائم.

- الأجزاء التي يمكن الوصول إليها بالجهاز من الممكن أن تصبح ساخنة جدا أثناء الاستخدام. ولذا، يجب إبعاد الأطفال عن الجهاز ومراقبتهم لضمان عدم لعبهم بها.
- لا تلمس عناصر التسخين بالجهاز أثناء وبعد الاستخدام. لا تسمح للجهاز بلامسة الملابس أو المواد الأخرى القابلة للاشتعال حتى تبرد جميع الأجزاء بدرجة كافية.
- لا تضع المواد القابلة للاشتعال في الجهاز أو قريبا منه.
- الزيوت والدهون الساخنة جدا قد تشتعل فيها النار بسهولة. انتبه عند طهي منتجات الطعام الغنية بالدهون والزيوت.
- يمكن استخدام هذا الجهاز بمعرفة الأطفال البالغ عمرهم ٨ أعوام أو أكثر وكذلك الأشخاص ذوو القدرات البدنية أو الحسية أو العقلية المحدودة، أو الأشخاص الذين تنقصهم الخبرة والمعرفة، وذلك إذا توفر لهم الإشراف والإرشادات المتعلقة باستخدام الجهاز على نحو آمن وكانوا يدركون المخاطر التي ينطوي عليها استخدامه. ولا يجب القيام بالتنظيف والصيانة من قبل المستخدم بمعرفة الأطفال دون إشراف.
- في حالة تصدع السطح، أوقف تشغيل الجهاز لتجنب احتمال التعرض لصدمة كهربائية.
- الجهاز مصمم لكي يتم تشغيله بواسطة مؤقت خارجي أو نظام منفصل للتحكم عن بعد.
- إن الطهو على الموقد باستخدام الدهون أو الزيوت دون عناية قد يمثل خطورة ويؤدي إلى نشوب حريق. ولا تحاول مطلقا إطفاء الحريق بالمياه، ولكن أوقف تشغيل الجهاز، ثم قم بتغطية اللهب بغطاء أو بطانية جريقة مثلا. خطر نشوب حريق: لا تُخزن أي أشياء على أسطح الطهو.
- لا تستخدم منظفات بخارية.
- لا ينبغي وضع الأجسام المعدنية، كالكساكين، والشوكات، والملاعق، والأغطية، على سطح الموقد، حيث إنها قد تصبح ساخنة.

## قبل القيام باستعمال سطح الطبخ السيراميكي - الزجاجي

- للاستعمال المثالي لجهازكم المنزلي الكهربائي هذا، يرجى قراءة تعليمات الاستعمال بدقة وعناية والاحتفاظ بها للرجوع إليها في المستقبل.

### التركيب



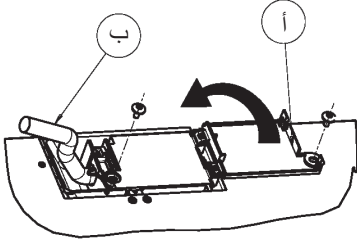
#### سطح الطبخ

- ينبغي تركيب سطح الطبخ على سطح عمل بعمق يتراوح بين ٢٠ مم و ٥٠ مم.
- ينبغي ألا يكون هناك شيء في الحيز الذي يفصل ما بين سطح الطهي والفرن (كقضبان متعامدة، أو كتانف، إلخ).
- يجب أن تبلغ المسافة بين السطح السفلي للموقد الخزفي الزجاجي والخزانة أو لوحة الفصل ٢٠ ملم على الأقل.
- إذا كان سيتم تركيب سطح الموقد بالقرب من وحدة عمود، فاترك مسافة تبلغ ١٠٠ ملم على الأقل من حافة سطح الموقد إلى جانب وحدة العمود.
- قم بعمل فتحة في سطح العمل، تحترم الأبعاد المشار إليها في ورقة وصف المنتج المرفقة.
- قم بتركيب الحشوية المزودة مع الجهاز على سطح الطبخ (إلا إذا كان قد تم تركيبها بالفعل)، وذلك بعد تنظيف السطح.

#### هام

- لتجنب تعريض الدوائر الإلكترونية للحرارة المفرطة، والتي قد تؤدي إلى تلفها، نوصي بالالتزام بما يلي:
- لا تقم بتركيب سطح الطبخ بالقرب من غسالة صحون أو غسالة ملابس كيلا تلامس الدوائر الإلكترونية البخار أو الرطوبة مما قد يؤدي إلى تلفها.
- في حالة تركيب فرن (من مجموعة الأفران التي توفرها) أسفل سطح الموقد، تأكد من تزويد الفرن بنظام تبريد.
- وإذا تجاوزت درجة حرارة الدوائر الكهربائية الحد الأقصى لدرجة الحرارة المسموح به، فسيتم إيقاف تشغيل سطح الموقد تلقائيًا؛ وفي هذه الحالة، انتظر بضع دقائق حتى تصل درجة الحرارة الداخلية للدوائر الإلكترونية إلى مستوى مقبول، وفي هذه الحالة سيكون من الممكن تشغيل الموقد مرة أخرى.
- أطفئ سطح الطبخ بعد الإنتهاء من استعماله.

## التوصيلات الكهربائية



يجب القيام بالتوصيلات الكهربائية قبل توصيل الجهاز بالمنبع الكهربائي. يجب أن يقوم بتركيب الجهاز فني مؤهل يكون على دراية تامة بالنظم المتبعة والمتطلبات السارية فيما يتعلق بالتركيب والسلامة. بالتحديد، يجب تركيب الجهاز تبعاً لمتطلبات الشركة المحلية لتوريد الكهرباء بالمنطقة. تأكد من أن الفولطية المبيّنة على لوحة البيانات التقديرية هي نفس فولطية المنبع الكهربائي في منزلك تشترط اللوائح أن يكون الجهاز مزوداً بطرف أرضي: استخدم فقط موصلات من المقاس المناسب (بما في ذلك موصل التأريض). لا تتحمل الشركة المصنعة أية مسؤولية عن أية إصابات قد تلحق بالأشخاص أو الحيوانات أو أي تلفٍ بالممتلكات نتيجة عدم إتباع التوجيهات المشار إليها أعلاه. للتوصيلات الكهربائية استخدم كابل من نوع H05RR-F وبموجب ما هو مبين في الجدول أدناه:

فولطية المنبع الكهربائي.

موصلات	الكمية × الحجم
٢٣٠ فولط ~ + ⊕	٣ × ٤ مم <sup>٢</sup>
٢٣٠-٢٤٠ فولط ~ + ⊕	٣ × ٤ ملم <sup>٢</sup> (أستراليا فقط)
٢٣٠ فولط ٣ ~ + ⊕	٤ × ١,٥ مم <sup>٢</sup>
٤٠٠ فولط ٣ نيوتن ~ + ⊕	٥ × ١,٥ مم <sup>٢</sup>
٤٠٠ فولط ٢ نيوتن ~ + ⊕	٤ × ١,٥ مم <sup>٢</sup>

يجب توصيل الجهاز بمنبع الكهرباء عن طريق مفتاح فصل كامل القطبية بفرغ تماس مقداره ٣ مم على الأقل.

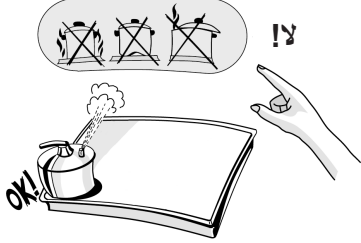
تنبيه: يجب أن يكون كبل المنبع الكهربائي بالطول الكافي للسماح برفع سطح الطبخ من على سطح العمل، كما ينبغي وضع الكبل بحيث يُتجنب حدوث أي تلف أو سخونة زائدة نتيجة ملامسته للقاعدة.

### التوصيل بلوحة الأطراف

ملاحظة: يجب توصيل خط التاريز الأصفر/الأخضر بالطرف المعلم بالرمز ⊕ ويجب أن يكون أطول من الأسلاك الأخرى

- انزع الغلاف العازل من على كبل منبع القدرة الكهربائية (ب) بطول ٧٠ مم تقريباً.
- انزع الغلاف العازل من على أسلاك الكبل بطول ١٠ مم من الغطاء من الأسلاك. بعد ذلك أدخل كبل منبع القدرة الكهربائية في قامط الكبل، وقم بتوصيل الأسلاك إلى لوحة الأطراف كما هو مبين على الرسم المجاور للوحة الأطراف نفسها.
- قم بتثبيت كابل منبع القدرة الكهربائية (ب) بواسطة قامط الكابل.
- أغلق لوحة الأطراف بالغطاء (أ) وثبتها بالبراغي المخصصة لذلك.
- بعد الانتهاء من التوصيلات الكهربائية، قم بتركيب سطح الطبخ من الأعلى واشبكه بزنبركات الدعم كما هو مبين في الشكل.

## نصائح لتوفير الطاقة



- قم باستعمال القدور والأواني ذات القيعان التي يساوي قطرها قطر منطقة الطبخ.
- استعمل فقط القدور والأواني ذات القاعدة المسطحة.
- إذا أمكن، قم بتغطية القدر أثناء الطبخ.
- قم بطهي الخضروات والبطاطس وغيرها باستخدام قليل من الماء لتقليل زمن الطهي.
- يسمح استعمال قدور الضغط لتوفير الوقت والطاقة.

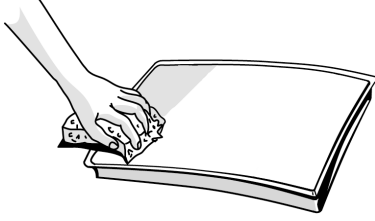
## نصائح للمحافظة على البيئة

- إعلان التوافق مع تشريعات السوق الأوروبية CE**
- صمم سطح الطبخ هذا بحيث يمكن أن يلامس المواد الغذائية، وهو مطابق لتشريعات السوق الأوروبية (CE) رقم 1935/2004.
  - تم تصميم هذه الأجهزة لتستخدم فقط كمعدات طبخ. أي استخدامات أخرى للأجهزة (كثلافة الغرف مثلاً) تعتبر غير سليمة وتنتوي على أخطار محتملة.
  - تم تصميم، وتصنيع، وبيع هذه الأجهزة وفقاً لـ:
  - نشرة "الفولتية المنخفضة" بشأن أهداف السلامة رقم 2006/95/EC (التي تحل محل 73/23/EEC والتعديلات اللاحقة)؛
  - اشتراطات الحماية لنشرة 2004/108/EC "EMC"؛



1. **التغليف**
  - مواد التغليف يمكن إعادة تدويرها بنسبة 100% كما يؤكد رمز إعادة التدوير (♻️).
2. **المنتجات**
  - هذا الجهاز مميز حسب النشرة الأوروبية 2002/96/EC بشأن التخلص من الأجهزة الكهربائية والإلكترونية. من خلال التأكد من التخلص من هذا المنتج بالطريقة الصحيحة، يمكنك المساعدة في منع حدوث الضرر المحتمل للبيئة ولصحة الإنسان.
  - الرمز  الموجود على الجهاز أو المستندات المرفقة معه يدل على أن هذا الجهاز لا يجب التعامل معه كمخلفات منزلية. إلى نقطة تجميع مناسبة خاصة بإعادة تدوير الأجهزة الكهربائية والإلكترونية. ولكن يجب بدلاً من ذلك أخذه.
  - ويجب إجراء التخلص من الجهاز وفقاً للوائح البيئية المحلية للتخلص من المخلفات.
  - لمزيد من التفاصيل عن معالجة هذا المنتج واسترداده وإعادة تدويره، يرجى الاتصال بالجهة المحلية المختصة أو خدمة التخلص من المخلفات المنزلية أو المحل الذي اشترت منه الجهاز.

# العناية والصيانة لسطح الطبخ الزجاجي - الخزفي



- قم بتنظيف سطح الطبخ عندما يكون بارداً بعد كل استعمال. سوف يؤدي ذلك إلى منع تراكم الأوساخ ويجعل عملية التنظيف أكثر سهولة.
- **تنبيه:** تجنب استخدام تيار ماء أو بخار عالي الضغط في تنظيف الجهاز.
- استخدم قطعة قماش نظيفة، ومماسح مطبخ ماصة، ووسائل تنظيف المطبخ أو منظفات خاصة بالسطح السيراميكي - الزجاجي.
- قم بإزالة آثار/بقايا الطبخ بواسطة أداة الكشط الخاصة/المخصصة. (إذا كانت مرفقة) ومنتجات التنظيف الخاصة.
- يجب تنظيف آثار الطعام المنسكب قبل تيبسها على سطح السيراميك - الزجاجي.
- الأطعمة ذات المحتوى العالي من السكر (كالكهوه، وعصير الفواكه، والمربي، إلخ) والتي تغلي أثناء طبخها، أو بقع رشاش السكر، يجب إزالتها في الحال بواسطة مكشطية.
- لا تستخدم أي مواد حاككة، أو مساحيق تبييض، أو رذاذ تنظيف الأفران، أو مواد جلي الأواني.
- يجب معالجة سطح الطهي بشكل دوري باستخدام نوع جيد من الشمع الواقي لأسطح الطبخ السيراميكية - الزجاجية.

## دليل تحري الأعطال

- باستثناء الرمز "F03" أو "ER03" اللذان يشيران إلى عدم تنظيف منطقة التحكم بصورة صحيحة.

- لحل هذه المشكلة، اتبع التعليمات المدونة في الفقرة "تنظيف وصيانة سطح الطبخ السيراميكي - الزجاجي".

٢. إذا لم يعمل سطح الطبخ بعد فترة من الاستخدام المكثف وكانت درجة حرارة اللوح الداخلية عالية. انتظر بضع دقائق حتى يبرد السطح.

### سطح الطبخ لا يعمل

- عند الضغط على أزرار التحكم، هل قمت باتباع التعليمات الواردة في الجزء "استعمال سطح الطبخ" في "ورقة وصف المنتج" المرفقة؟
- يمكن أن يكون التيار الكهربائي غير متوفر؟
- هل قمت بتجفيف سطح الطبخ جيداً بعد تنظيفه؟
- ١. إذا تم اختيار منطقة طبخ وبدأ رمز "F" أو "ER" على لوحة العرض بالوميض وتبعه رقم، فاتصل بخدمة ما بعد البيع وأخبرهم بذلك.

## خدمة ما بعد البيع

### قبل الاتصال بخدمة ما بعد البيع

إذا استلزم الأمر القيام بأي إصلاحات، فالرجاء الاتصال بأحد مراكز خدمة ما بعد البيع المعتمدة كما هو موضح في الضمان.

إذا حدث أن تم إصلاح الجهاز أو إجراء أي شيء فيه بواسطة فني غير مصرح له، وهو أمر غير محتمل، يجب دائماً أن تطلب شهادة بالمهمة التي تم القيام بها وأن تصر على استخدام قطع غيار أصلية.

قد يؤدي عدم الالتزام في اتباع تلك الإرشادات إلى تعريض أمان وجودة هذا المنتج إلى الخطر.

١. حاول حل المشكلة (قم بمراجعة "دليل تحري الأعطال").
٢. أطفئ الفرن وأعد تشغيله لكي ترى ما إذا كان العطل مازال موجوداً.

إذا استمر حدوث الخلل بعد هذه الفحوصات اتصل بأقرب مركز لخدمة ما بعد البيع.

يرجى ذكر الآتي: وصف موجز للعطل.

- النوع والطراز بالضبط.
- رقم الخدمة (الرقم الموجود بعد كلمة "Service" على لوحة الخصائص)، الذي يوجد تحت سطح الطبخ أو على لوحة المنتج
- عنوانك بالكامل ورقم هاتفك.

SERVICE 0000 000 00000

